

OZIEXPLORER

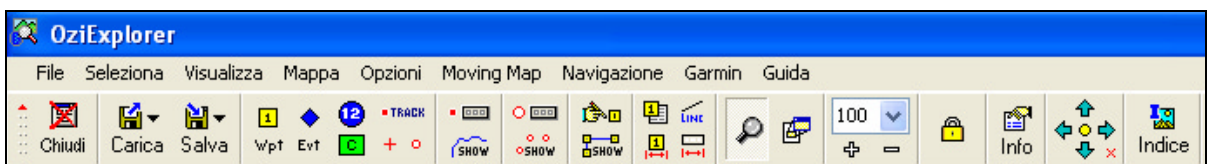
GUIDA SINTETICA

Versione 3.95.4b

INDICE APPLICAZIONI

- **Configurare OziExplorer**
- **Aprire una mappa**
- **Calibrare e salvare una mappa**
- **Impostare un reticolo**
- **Stampare una mappa**
- **Elaborare Waypoint**
- **Elaborare Rotte**
- **Elaborare Tracce**
- **Importare / esportare waypoint e rotte da / a GPS**

www.ozieplorer.it



Menu: righello superiore che riporta i titoli delle Funzioni.

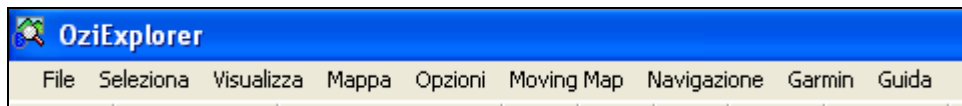
Barra Strumenti: righello sottostante che riporta i simboli delle Icone.

A cura di Alessandro Fattori

2005

OziExplorer

COME CONFIGURARE OZIEXPLOERER



Menu **File** > **Configurazione** >

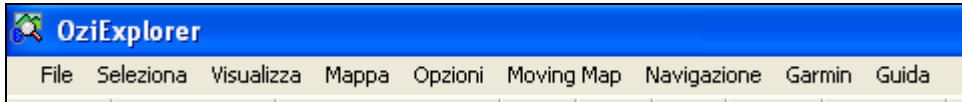
- > **Sistema** - imposta il percorso di ricerca dei file mappa e dati
- > **Mappa** - imposta Unità di Misura di distanza e altitudine
- imposta i dati di un Reticolo Utente particolare (*)
- > **GPS** - imposta la Marca e il Modello del GPS in uso
- > **COM** - seleziona il tipo di porta seriale del Computer per connettere il GPS

Nota. (*) Dati per il Reticolo Utente particolare:

- Origine latitudine
- Meridiano Centrale
- Fattore di Scala
- Falso Est
- Falso Nord.

OziExplorer

COME APRIRE UNA MAPPA



- Menu **File** > **Carica File** >

> **Carica File Mappa** - apre una mappa già scannerizzata e salvata in un file (*)

> **Apri Mappe recenti** - apre un elenco di mappe aperte precedentemente.

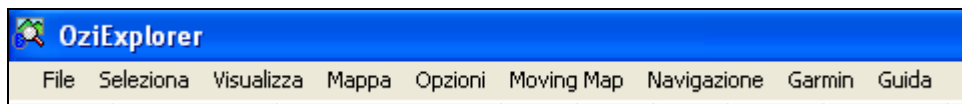
- Menu **Visualizza** > **Mostra** >

> **Vista Mappa** - mostra la finestra Vista mappa.

Nota. (*) Le mappe scannerizzate sono salvate come file immagine (bmp, jpg).

OziExplorer

COME CALIBRARE E SALVARE UNA MAPPA



- Menu **File** >

> **Carica e Calibra l'immagine mappa** >

- specificare il tipo di Datum e di Reticolo.
- utilizzare almeno 3 o meglio 5 punti di calibrazione.

> **Salva** - specificare il nome del file della mappa (.map) (*).

- Menu **File** >

> **Controlla calibrazione della mappa** >

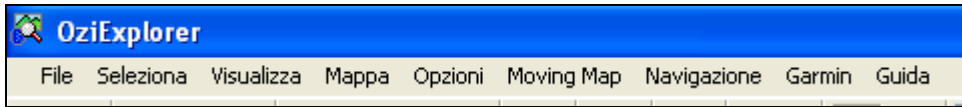
- controlla le coordinate dei punti di calibrazione.

- Come controllare il Datum di origine di una Mappa
 - entra in Risorse del Computer.
 - entra nella Directory dei File delle mappe.
 - apri il File che interessa (non il File-immagine, ma il File-mappa).
 - utilizza il Blocco Note per aprire il File.
 - il Datum di origine è in alto, il primo a sinistra.

Nota. (*) Le mappe scannerizzate vanno salvate come file immagine (es.: bmp, jpg,).
Le versioni OziExplorer non registrate possono utilizzare solo file .bmp.
Le versioni OziExplorer registrate supportano anche altri formati: jpg, png, tif.
Una volta salvata la calibrazione della mappa, troveremo nella stessa cartella che contiene la mappa calibrata, un nuovo file con lo stesso nome e l'estensione .map.
Questo file mappa (.map) contiene il Datum di origine, le coordinate dei punti di calibrazione e il nome del File immagine di quella mappa (bmp, jpg, ecc.).

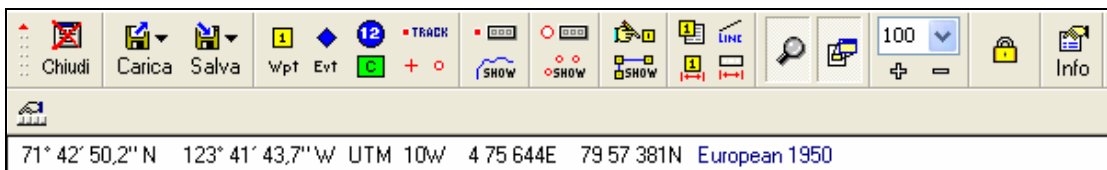
OziExplorer

COME IMPOSTARE UN RETICOLO



- Menu **Mappa** > **Impostazioni Linea Reticolo** >
- > Finestra di dialogo **Altro Reticolo**
- imposta distanze: Intervallo Linea, Intervallo Etichetta.
- seleziona casella: Reticolo Attivo.
- seleziona casella: Salva.

Per convertire Reticoli in diversi Formati / Datum

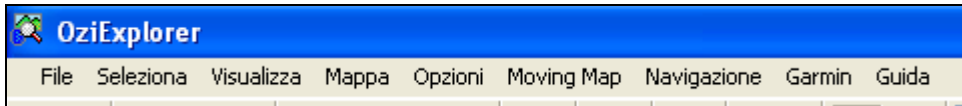


- Visualizzare la Striscia delle Coordinate sotto la Barra Strumenti.
- Premere il pulsante destro del mouse col puntatore su Formato e Datum.
- Selezionare Formato e Datum prescelti. (es. UTM / E.D. 50)

Nota. Nel rilevare le coordinate fare attenzione a Formato e Datum.

OziExplorer

COME STAMPARE UNA MAPPA



- Menu **File** > **Stampa** >
- > **Stampa immagine mappa** >

- apertura della Finestra di dialogo:

Opzioni di Stampa mappa

- Finestra – Adatta pagina
- Finestra – In Scala
- Selezionati – Adatta pagina
- Selezionati – In Scala
- Mappa – Adatta pagina
- Mappa – In Scala

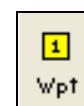
OziExplorer

COME ELABORARE WAYPOINT



○ CREA WAYPOINT

Barra Strumenti Posiziona e mostra i Waypoint sulla mappa



- selezionare i nuovi waypoint sulla mappa in precedenza aperta premendo il pulsante sinistro del mouse col puntatore sul punto.

opzione Proprietà Waypoint:

premendo sul pulsante destro del mouse col puntatore sul wpt.

○ SALVA WAYPOINT

Barra Strumenti Salva File > Salva Waypoint su File



○ VISUALIZZA WAYPOINT

Barra Strumenti Carica File > Carica Waypoint da File (.wpt)



- visualizza i waypoint se è già aperta la mappa sullo schermo.

○ MOSTRA LISTA WAYPOINT

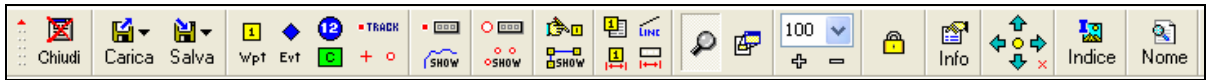
Barra Strumenti Mostra la Lista dei Waypoint



> apertura Finestra Waypoint > mostra elenco con coordinate.

OziExplorer

COME ELABORARE ROTTE



○ CREA UNA ROTTA

Barra Strumenti >



- visualizza i waypoint sulla mappa aperta sullo schermo.

Barra Strumenti >



- apertura della Finestra di dialogo: Editor Rotte
- seleziona la casella: Proprietà > apertura finestra Proprietà
- seleziona i waypoint disponibili (lista sinistra)
- clicca la casella: Aggiungi >
- inserimento waypoint nella rotta (lista destra)
- compila la casella: Nome.
- clicca la casella: OK.
- clicca la casella Mostra > visualizza la rotta sulla mappa.

○ SALVA UNA ROTTA

Barra Strumenti >



○ VISUALIZZA UNA ROTTA

Barra Strumenti >



> (estensione **.wpt**)

- visualizza i waypoint sulla mappa aperta sullo schermo.

> (estensione **.rte**)

- visualizza la rotta se sono già caricati i waypoint sullo schermo.

○ MOSTRA LISTA DELLE ROTTE

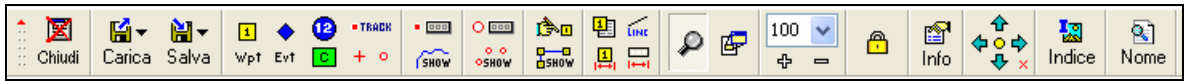
Barra Strumenti >



- apertura della Finestra di dialogo: Editor Rotte
- mostra la lista delle rotte (lista superiore).
- mostra la lista dei waypoint di ogni rotta (lista inferiore).

OziExplorer

COME ELABORARE TRACCE



○ CREA UNA TRACCIA

Barra Strumenti **Crea manualmente Punti Traccia** >



- scegliere con il mouse il punto d'inizio della nuova traccia sulla mappa e premere il pulsante sinistro del mouse;
- aggiungere così di seguito i punti successivi (Trackpoint) fino al numero massimo consentito dal GPS.
- non selezionare un numero eccessivo di punti-traccia (max 500 circa) (1.000 punti-traccia rallentano notevolmente il sistema).
- per ridurre la memoria occupata dalla traccia :
Menu> Configurazione> Traccia> Larghezza traccia> seleziona 1 pixel.

○ SALVA UNA TRACCIA

Barra Strumenti **Salva File** > **Salva Traccia su File**



NB. Quando si invia una traccia sul GPS viene sempre scaricata la Traccia N° 1.
Quindi bisogna prima caricare la Traccia da inviare al n° 1.

○ VISUALIZZA UNA TRACCIA

Barra Strumenti **Carica File** > **Carica Traccia da File (.plt)**



- visualizza una traccia salvata, sulla mappa già aperta sullo schermo.

> **Mostra / nascondi Tracce su mappa**



- visualizza o nasconde la traccia già selezionata sullo schermo.

○ MOSTRA LISTA DELLE TRACCE

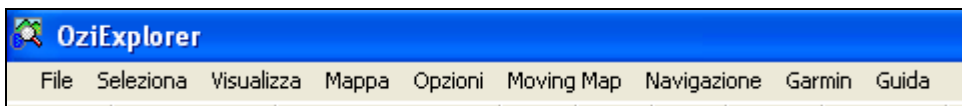
Barra Strumenti **Mostra /nascondi Controllo Traccia** >



- apertura della Finestra di dialogo: **Controllo Traccia** (contiene l'Elenco delle tracce salvate).
- cliccando sul bottone: **Mostra Lista Tracce**
apertura delle Finestra di dialogo: **Lista Tracce** (contiene l'Elenco dei punti di ogni traccia).
- cliccando sul bottone: **Proprietà della Traccia**
apertura delle Finestra di dialogo: **Proprietà Traccia** (contiene le funzioni: Carica, Salva, Cancella, Mostra).

OziExplorer

COME IMPORTARE / ESPORTARE WAYPOINT, ROTTE, TRACCE, DA / A GPS



Menu Garmin >

Funzioni:

- Scarica Waypoint da GPS
- Scarica Tracce da GPS
- Scarica Rotte da GPS
- Invia Waypoint a GPS
- Invia Tracce a GPS
- Invia Rotte a GPS

Nota. Per importare / esportare dati da / a GPS, prima di connettere il cavo fra PC e GPS, è necessario impostare la Configurazione di OziExplorer, selezionando Marca e Modello del GPS, e tipo di Porta seriale del PC.

- Sul Menu compare la Marca del GPS impostata nella Configurazione.
- Ricevitori GPS supportati da OziExplorer:
Garmin, Magellan, Lowrance & Eagle, MLR, Brunton-Silva,
oppure NMEA (National Marine Electronic Association).

OziExplorer

COME ELABORARE PUNTI DI INTERESSE

Definizione. I Punti di Interesse (P.O.I. Point of Interest) sono oggetti posizionati sulla mappa, che contengono non soltanto coordinate, ma possono contenere anche informazioni specifiche.

Caratteristiche. Non confondere i *Punti di Interesse* con i *Waypoint*. I *Punti di Interesse* non possono essere scaricati sul GPS (eccetto Magellan). I *Waypoint* possono essere scaricati sul GPS, hanno le coordinate, ma non possono contenere informazioni specifiche.

○ CREA UN PUNTO

Barra Strumenti Mostra / nascondi Controllo Punti >



> apertura della Finestra di dialogo: Controllo Punti >

- clicca sul bottone: Ogni nuovo punto viene creato attivo

- clicca sul bottone: Crea manualmente un punto >

> cliccare col pulsante sinistro del mouse per creare un punto attivo >

> apertura della Finestra di dialogo: Proprietà del Punto >

- compilare le 3 caselle di descrizione delle informazioni specifiche;

- cliccare sul bottone Salva.

○ SALVA UN PUNTO

Barra Strumenti Salva File > Salva Punti su File



I Punti possono essere salvati/caricati sia su *File di Punti* che su *File di Waypoint*, ma conservano soltanto le proprietà comuni e non quelle aggiuntive.

○ VISUALIZZA UN PUNTO

Barra Strumenti Carica File > Carica Punti da File (.pnt)



- visualizza i Punti salvati, sulla mappa già aperta sullo schermo.

○ MOSTRA LISTA DEI PUNTI

Barra Strumenti Mostra /nascondi Controllo Punti >



- clicca sul bottone Mostra Lista Punti >

> apertura della Finestra: Lista Punti (contiene l'Elenco dei Punti).

- clicca sul bottone Proprietà Punti >

> apertura della Finestra: Proprietà Punti (contiene le Proprietà del Punto).

OziExplorer

COME CALCOLARE UN'AREA

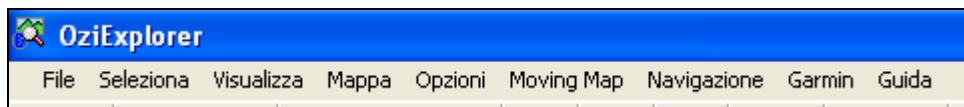
PREMESSA

La precisione del calcolo di un'area su una mappa dipende da vari elementi.

REQUISITI PER RISULTATI ATTENDIBILI

- scala topografica: 1:50.000, 1:25.000; anche 1:10.000, 1:5.000, ecc.
(non sono ammesse scale superiori a 1:100.000, 1:200.000, ecc.).
- la traccia del perimetro non deve ripiegare su se stessa.
- consigliabile utilizzare perimetri non superiori a 1.000 punti-traccia.
(vedi procedura *Come elaborare Tracce*).


○ PROCEDURA PER CALCOLARE L'AREA



Menu **Opzioni** > **Calcolo Area** >

> apertura Finestra di dialogo: Calcolo Area.



Barra Strumenti **Crea manualmente Punti Traccia** > 

- disegnare una Traccia sul perimetro dell'area che si vuole calcolare cliccando su ogni punto che andrà a formare tale traccia;
- man mano che verranno aggiunti i punti, il poligono verrà riempito con un'area a linee tratteggiate;
- completato il perimetro, l'area verrà mostrata nella Finestra di dialogo;
- selezionare l'unità di misura appropriata per l'area.

OziExplorer

REQUISITI DEL PC PER UTILIZZARE IL PROGRAMMA

- Sistema operativo: Windows 95/98/ME/NT4/2000/XP
- Memoria: minimo 32 MBytes
- Processore: consigliabile Pentium 200 o superiori
- Scheda video: consigliabile 24 Bit (16,7 milioni di colori)

ESEMPIO DI UNA MAPPA CON WAYPOINT E ROTTA

